

2023 YILI

SELÇUK ÜNİVERSİTESİ

SELÇUKLU ARAŞTIRMALARI ENSTİTÜSÜ  
MÜDÜRLÜĞÜ

FAALİYET RAPORU

<b>BİRİM / ÜST YÖNETİCİ SUNUŞU</b> .....	Error! Bookmark not defined.
<b>I- GENEL BİLGİLER</b> .....	<b>3</b>
A. Misyon ve Vizyon.....	4
B. Yetki, Görev ve Sorumluluklar.....	4
C. İdareye İlişkin Bilgiler.....	5
<b>1- Fiziksel Yapı</b> .....	5
<b>2- Örgüt Yapısı</b> .....	6
<b>3- Bilgi ve Teknolojik Kaynaklar</b> .....	8
<b>4- İnsan Kaynakları</b> .....	8
<b>5- Sunulan Hizmetler</b> .....	11
<b>6- Yönetim ve İç Kontrol Sistemi</b> .....	12
<b>II- AMAÇ ve HEDEFLER</b> .....	<b>12</b>
A. İdarenin Amaç ve Hedefleri.....	12
B. Temel Politikalar ve Öncelikler .....	12
<b>III- FAALİYETLERE İLİŞKİN BİLGİ VE DEĞERLENDİRMELER</b> .....	<b>13</b>
A- Mali Bilgiler .....	13
<b>1- Bütçe Uygulama Sonuçları</b> .....	13
B-Performans Bilgileri.....	13
<b>1- Faaliyet ve Proje Bilgileri</b> .....	13
<b>IV- KURUMSAL KABİLİYET ve KAPASİTENİN DEĞERLENDİRİLMESİ</b> .....	<b>14</b>
A- Üstünlükler .....	14
B- Zayıflıklar .....	14
C- Değerlendirme.....	14
<b>V- ÖNERİ VE TEDBİRLER</b> .....	<b>14</b>
<b>Harcama Yetkilisinin İç Kontrol Güvence Beyanı</b> .....	Error! Bookmark not defined.

## **BİRİM / ÜST YÖNETİCİ SUNUŞU**

Selçuklu Araştırmaları Enstitüsü kanunlarla verilen yetki çerçevesinde, görev bilinci içinde çağdaş anlayışla Selçuk Üniversitesinin stratejik planında öngörülen temel amaçlara uygun olarak faaliyetlerini sürdürmektedir.

Kuruluşumuzdan bu güne, yüklendiğimiz ağır görev, yetki ve sorumlulukları gerek insan kaynaklarımız, gerekse fiziki kaynaklarımızla yerine getirmeye çalışılmıştır.

Kamu mali yönetimi ve kontrol sisteminin etkin bir şekilde işlemesi ve geliştirilmesi üst yöneticilerin desteğiyle mümkün olmaya devam edecektir.

  
Prof. Dr. Mehmet Ali HACIGÖKMEN

Enstitü Müdürü

## I- GENEL BİLGİLER

### A. Misyon ve Vizyon

#### Misyon

48 yıllık bir geçmişi bulunan Üniversitemizin bu deneyiminden güç almak, milli ve manevi değerler ön planda tutularak ait olduğu toplumun gelecek vizyonunda da pay sahibi olmayı hedefleyen, Selçuklu Araştırmaları Enstitüsü, Cumhurbaşkanımızın Oluru ile 5 Şubat 2021 yılında kurulmuştur. Enstitümüz aynı yıl Tezli Yüksek Lisans programı kabulü ile Selçuklu Tarihi ve Medeniyeti Anabilim Dalı ile Selçuklu Sanatı ve Arkeolojisi Anabilim Dalında lisansüstü öğrenci eğitimine başlamıştır. Enstitümüzün başlıca amacı milli ve milletler arası bilimsel toplantılar düzenlemek, yayınlar yapmak, Selçukluların kültürel mirasını korumak ve arşivlemek, bu mirası tanıtmak için sergiler açmak, araştırma ve tanıtım gezileri yapmaktır.

#### Vizyon

Selçuklunun siyasi tarih kültür ve sanat alanlarındaki başarılarını araştırmak ve bilim dünyasına tanıtmak, bu alanda yurt içinde ve yurt dışında çalışma yapan bilim adamlarını bir araya toplamak Selçuklu devrinin bütün değerlerini günümüze taşımaktır.

### B. Yetki, Görev ve Sorumluluklar

#### Harcama Yetkilisinin Görev Yetki ve Sorumlulukları Nelerdir?

- ❖ Harcama talimatı vermek.(5018 Sayılı Kanun Md.32)
- ❖ Ödenek üstü olmamak üzere bütçede öngörülen ödenekler kadar veya ödenek gönderme belgesiyle tahsis edilen ödenek tutarında harcama yapmak.(5018 Sayılı Kanun Md.26-Md.31)
- ❖ Birim faaliyet raporunu hazırlamak ve üst yöneticiye vermek. (5018 Sayılı Kanun Md.41)
- ❖ Ön mali kontrol sürecinin yönetim sorumluluğu çerçevesinde gerçekleştirilmesini sağlamak. (5018 Sayılı Kanun Md.58)
- ❖ Ödeme emri belgesini imzalamak. (5018 Sayılı Kanun Md.33)
- ❖ Gerçekleştirme görevlilerini belirlemek.
- ❖ Harcama talimatının bütçe ilke ve esaslarına uymak,
- ❖ Kanun, tüzük ve yönetmelikler ile diğer mevzuata uygun olmasından
- ❖ Ödeneklerin etkili, ekonomik ve verimli kullanılmasından ve kanun çerçevesinde yapılması gereken diğer işlemlerden sorumludur.

## C. İdareye İlişkin Bilgiler

### 1- Fiziksel Yapı

#### 1.1- Sosyal Alanlar

##### 1.1.1.Kantinler ve Kafeteryalar

Çay Ocağı Sayısı: 1 Adet

Çay Ocağı Alanı: 5 m2

##### 1.1.2.Toplantı – Konferans Salonları

	Kapasitesi 0–50	Kapasitesi 51–75	Kapasitesi 76–100	Kapasitesi 101–150	Kapasitesi 151–250	Kapasitesi 251–Üzeri
Seminer Odası	1					
<b>Toplam</b>	<b>1</b>					

#### 1.2- Hizmet Alanları

##### 1.2.1. Akademik Personel Hizmet Alanları

	Sayısı (Adet)	Alanı (m2)	Kullanan Sayısı (Kişi)
Çalışma Odası (KÜTÜPHANE)	2	50	12
<b>Toplam</b>	<b>2</b>	<b>50</b>	<b>12</b>

##### 1.2.2. İdari Personel Hizmet Alanları

	Sayısı (Adet)	Alanı (m2)	Kullanan Sayısı
Çalışma Odası	6	40	7
<b>Toplam</b>	<b>6</b>	<b>40</b>	<b>7</b>

### 1.3- Ambar Alanları

Depo Sayısı: 1 Adet

Depo Alanı: 3 m2

### 1.4- Arşiv Alanları

Arşiv Sayısı: 1 Adet

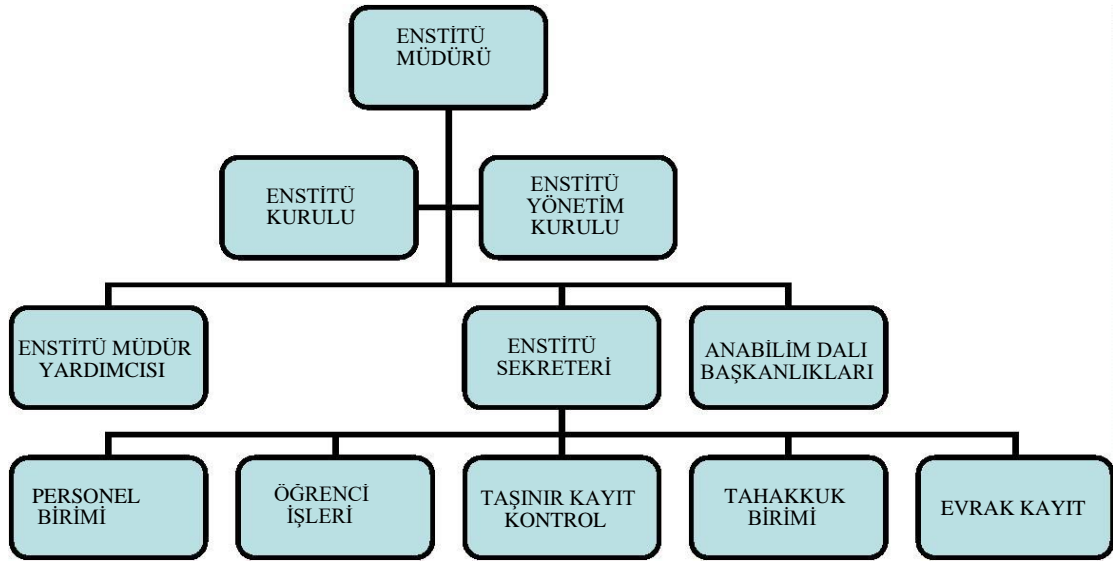
Arşiv Alanı: 20 m2

### 1.5- Atölyeler

Atölye Sayısı: 1 Adet

Atölye Alanı: 2 m2

## 2- Örgüt Yapısı



## BİRİM / ÜST YÖNETİCİ SUNUŞU

Selçuklu Araştırmaları Enstitüsü kanunlarla verilen yetki çerçevesinde, görev bilinci içinde çağdaş anlayışla Selçuk Üniversitesinin stratejik planında öngörülen temel amaçlara uygun olarak faaliyetlerini sürdürmektedir.

Kuruluşumuzdan bu güne, yüklendiğimiz ağır görev, yetki ve sorumlulukları gerek insan kaynaklarımız, gerekse fiziki kaynaklarımızla yerine getirmeye çalışılmıştır.

Kamu mali yönetimi ve kontrol sisteminin etkin bir şekilde işlemesi ve geliştirilmesi üst yöneticilerin desteğiyle mümkün olmaya devam edecektir.

  
Prof. Dr. Mehmet Ali HACIGÖKMEN  
Enstitü Müdürü

### 3- Bilgi ve Teknolojik Kaynaklar

#### 3.1- Bilgisayarlar

Masa üstü bilgisayar Sayısı: 9 Adet  
Taşınabilir bilgisayar Sayısı: 3 Adet

#### 3.2- Kütüphane Kaynakları

Kitap Sayısı: 11000 Adet  
Basılı Periyodik Yayın Sayısı: 19 Adet  
Elektronik Yayın Sayısı: 19 Adet

#### 3.3- Diğer Bilgi ve Teknolojik Kaynaklar

Cinsi	İdari Amaçlı (Adet)	Eğitim Amaçlı (Adet)	Araştırma Amaçlı (Adet)
Projeksiyon		2	
Slayt makinesi			
Tepegöz			
Episkop			
Barkot Okuyucu			
Baskı makinesi			
Fotokopi makinesi	5	1	
Faks			
Fotoğraf makinesi			
Kameralar	1		
Televizyonlar			
Tarayıcılar	1		
Müzik Setleri			
Mikroskoplar			
DVD ler			

### 4- İnsan Kaynakları

#### 4.1- İdari Personel

İdari Personel (Kadroların Doluluk Oranına Göre)			
	Dolu	Boş	Toplam
Genel İdari Hizmetler	5		5
Sağlık Hizmetleri Sınıfı			
Teknik Hizmetleri Sınıfı			
Eğitim ve Öğretim Hizmetleri sınıfı			



Avukatlık Hizmetleri Sınıfı			
Din Hizmetleri Sınıfı			
Yardımcı Hizmetli			
<b>Toplam</b>	<b>5</b>		<b>5</b>

#### 4.1.1- Birimde Görevlendirilen İdari Personel (13/B)

Başka Birimden Gelen İdari Personel			
	Dolu	Boş	Toplam
Genel İdari Hizmetler	5		5
Sağlık Hizmetleri Sınıfı			
Teknik Hizmetleri Sınıfı			
Eğitim ve Öğretim Hizmetleri sınıfı			
Avukatlık Hizmetleri Sınıfı			
Din Hizmetleri Sınıfı			
Yardımcı Hizmetli			
<b>Toplam</b>	<b>5</b>		<b>5</b>

#### 4.1.2- Başka Birimde Görevlendirilen İdari Personel (13/B)

Başka Birime Gönderilen İdari Personel			
	Dolu	Boş	Toplam
Genel İdari Hizmetler	1		1
Sağlık Hizmetleri Sınıfı			
Teknik Hizmetleri Sınıfı			
Eğitim ve Öğretim Hizmetleri sınıfı			
Avukatlık Hizmetleri Sınıfı			
Din Hizmetleri Sınıfı			
Yardımcı Hizmetli			
<b>Toplam</b>	<b>1</b>		<b>1</b>

#### 4.2- İdari Personelin Eğitim Durumu

İdari Personelin Eğitim Durumu					
	İlköğretim	Lise	Ön Lisans	Lisans	Y.L. ve Dokt.
Kişi Sayısı		1		1	4
Yüzde					

### 4.3- İdari Personelin Hizmet Süreleri

İdari Personelin Hizmet Süresi						
	1 – 3 Yıl	4 – 6 Yıl	7 – 10 Yıl	11 – 15 Yıl	16 – 20 Yıl	21 - Üzeri
Kişi Sayısı				1		
Yüzde						

### 4.4- İdari Personelin Yaş İtibariyle Dağılımı

İdari Personelin Yaş İtibariyle Dağılımı						
	21-25 Yaş	26-30 Yaş	31-35 Yaş	36-40 Yaş	41-50 Yaş	51- Üzeri
Kişi Sayısı				1		
Yüzde						

### 4.5- İşçiler

İşçiler (Çalıştıkları Pozisyonlara Göre)			
	Dolu	Boş	Toplam
Sürekli İşçiler	2		2
Vizeli Geçici İşçiler (adam/ay)			
Vizesiz işçiler (3 Aylık)			
<b>Toplam</b>	<b>2</b>		<b>2</b>

### 4.6- Sürekli İşçilerin Hizmet Süreleri

Sürekli İşçilerin Hizmet Süresi						
	1 – 3 Yıl	4 – 6 Yıl	7 – 10 Yıl	11 – 15 Yıl	16 – 20 Yıl	21 - Üzeri
Kişi Sayısı			1		1	
Yüzde						

### 4.7- Sürekli İşçilerin Yaş İtibariyle Dağılımı

Sürekli İşçilerin Yaş İtibariyle Dağılımı						
	21-25 Yaş	26-30 Yaş	31-35 Yaş	36-40 Yaş	41-50 Yaş	51- Üzeri
Kişi Sayısı				1	1	
Yüzde						

## 5- Sunulan Hizmetler

### 5.1- Eğitim Hizmetleri

#### 5.1.1- Öğrenci Sayıları

Öğrenci Sayıları									
Birim Adı	I. Öğretim			II. Öğretim			Toplam		Genel Toplam
	E	K	Top.	E	K	Top.	Kız	Erkek	
Fakülteler									
Yüksekokullar									
Enstitüler	1	7	8				7	1	8
Meslek Yüksekokulları									
<b>Toplam</b>	<b>1</b>	<b>7</b>	<b>8</b>				<b>7</b>	<b>1</b>	<b>8</b>

#### 5.1.2- Yüksek Lisans ve Doktora Programları

Enstitülerdeki Öğrencilerin Yüksek Lisans (Tezli/ Tezsiz) ve Doktora Programlarına Dağılımı					
Birim Adı	Programı	Yüksek Lisans Yapan Sayısı		Doktora Yapan Sayısı	Toplam
		Tezli	Tezsiz		
Selçuklu Tarihi ve Medeniyeti Anabilim Dalı		6			6
Selçuklu Sanatı ve Arkeolojisi Anabilim Dalı		2			2
<b>Toplam</b>		<b>8</b>			<b>8</b>

### 5.2-İdari Hizmetler

Enstitümüz bünyesinde uluslararası index ve TR Dizin’de taranan Selçuklu Araştırmaları Dergisi (yılıda iki kez) yayınlanmaktadır. Yerli-yabancı akademisyenler katıldığı konferans, panel sempozyum düzenlenmektedir.

## 6- Yönetim ve İç Kontrol Sistemi

Enstitümüzde yapılan işlemler, Gerçekleştirme Memuru tarafından evrakların tam ve Yasa ve Yönetmeliklere uygun olarak hazırlanarak Harcama yetkilisi tarafından imzalanarak yapılmaktadır. Satın Alma süreçleri 4734 sayılı Kamu ihale kanununun ilgili maddeleri ve Muayene kabul komisyon yönetmeliklerine göre hazırlanmaktadır.

## II- AMAÇ ve HEDEFLER

### A. İdarenin Amaç ve Hedefleri

Stratejik Amaçlar	Stratejik Hedefler
<b>Stratejik Amaç-1</b> Misyonumuz doğrultusunda hazırlanan ve misyonda belirtilen değerlere bağlı kalarak izleyeceğimiz eğitim ve öğretim programı sırasında öğrencilerimizde görmek istediğimiz gerçekleştirilebilir davranışlar.	<b>Hedef-1</b> Öğrencilerimize almış oldukları eğitimle ilgili akademik beceri kazandırmak.
	<b>Hedef-2</b> Ulusal ve sosyal problemlere nitelikli çözümler üretebilmek.
	<b>Hedef-3</b> Özgün akademik araştırma yeteneği kazandırmak.

### B. Temel Politikalar ve Öncelikler

Enstitümüz eğitim-öğretim kalitesini daha da geliştirmek için;

- Derslerde kullanılan kaynak, yardımcı ders materyallerinin sayısını arttırmak, yabancı dil eğitimini yaygınlaştırmak,
- Enstitü bünyesindeki tüm Anabilim Dallarında ulusal ve uluslararası bilimsel yayın sayısını arttırmak, ulusal ve uluslararası projelerin sayısını arttırmak,
- Mevcut Yüksek Lisans programlarını üniversitemiz fakültelerinin tüm bölümlerine yaygınlaştırılması ve şartlarını sağlayan bölümlerde Doktora Programı açılması için giriştiğimiz çalışmalarını sonuçlandırmak.

### III- FAALİYETLERE İLİŞKİN BİLGİ VE DEĞERLENDİRMELER

#### A- Mali Bilgiler

##### 1- Bütçe Uygulama Sonuçları

##### 1.1-Bütçe Giderleri

	2023 ÖDENEK TOPLAMI (A)	2023 GERÇEKLEŞME TOPLAMI (B)	GERÇEK. ORANI (B/A*100)
	YTL	YTL	%
BÜTÇE GİDERLERİ TOPLAMI	464.908,00	464.181,11	99,84
01 - PERSONEL GİDERLERİ	409.407,00	409.356,90	99,99
02 - SOSYAL GÜVENLİK KURUMLARINA DEVLET PRİMİ GİDERLERİ	35.500,00	35.135,81	98,97
03 - MAL VE HİZMET ALIM GİDERLERİ	20.001,00	19.688,40	98,44

#### B-Performans Bilgileri

##### 1- Faaliyet ve Proje Bilgileri

##### 1.1. Faaliyet Bilgileri

FAALİYET TÜRÜ	SAYISI
Sempozyum ve Kongre	
Konferans	
Panel	1
Seminer	
Açık Oturum	
Söyleşi	
Tiyatro	
Konser	
Sergi	
Turnuva	
Teknik Gezi	
Eğitim Semineri	

## 1.2. Yayınlarla İlgili Faaliyet Bilgileri

### İndekslere Giren Hakemli Dergilerde Yapılan Yayınlar

YAYIN TÜRÜ	SAYISI
Uluslar arası Makale	19
Ulusal Makale	
Uluslar arası Bildiri	
Ulusal Bildiri	
Kitap	1

## IV- KURUMSAL KABİLİYET ve KAPASİTENİN DEĞERLENDİRİLMESİ

### A- Üstünlükler

- Yerleşmiş köklü bir üniversite olan Selçuk Üniversitesi bünyesinde, Türkiye'nin merkezinde büyük ve kültür şehri Konya'da yer almak.
- Dünya'da ilk olan enstitümüz bünyesinde lisansüstü eğitim ile Selçuklu araştırmacıları yetiştirmek.
- Güçlü, dinamik, özverili bir akademik kadro ile yeterli düzeyde eğitim öğretimin yapılması.
- Uluslararası alanda Selçuklu tarihinin siyasi, sosyal dini ve ekonomik olarak tartışıldığı ilmi platformlarda birinci derecede söz sahibi olmak.

### B- Zayıflıklar

- Fiziki Altyapı Eksikliği (Eğitim-Öğretim ve İdari binaların yetersiz olması)
- Mali Kaynakların Yetersizliği
- Akademik Personel Eksikliği

### C- Değerlendirme

Enstitümüzün tüm akademik ve idari personeli, tespit ettiğimiz üstünlüklerimizin nitelik ve nicelik olarak artırılması ve geliştirilmesi, zayıf yönlerimizdeki eksikliklerimizin giderilmesi, Enstitümüzün sınırlı kaynaklarını en etkin, ekonomik ve verimli bir şekilde kullanarak gelişme ve büyüme yönünde bölgesinde ve ülkesinde etkin bir Enstitü olma yönündeki hedeflerine ulaşmada azami gayreti göstermektedir.

## V- ÖNERİ VE TEDBİRLER

Lisansüstü eğitim faaliyetlerinin yürütülmesi, uluslararası bilimsel faaliyetlerin artırılarak dünyada Selçuklu tarihinin daha tanınır ve bilinir hale gelmesi için yabancı dile hâkim donanımlı akademik personele acilen ihtiyaç vardır. Bunun için hem başlangıç düzeyinde (asistan) hem de diğer akademik kadrolarda yetişmiş personelin tahsis edilmesi oldukça elzemdir. Bu sayede dönemin kaynak dilleri konusunda verilen eğitimin niteliği ve sayısı da artmış olacaktır.

## Harcama Yetkilisinin İç Kontrol Güvence Beyanı

### İÇ KONTROL GÜVENCE BEYANI

Harcama yetkilisi olarak yetkim dâhilinde;

Bu raporda yer alan bilgilerin güvenilir, tam ve doğru olduğunu beyan ederim.

Bu raporda açıklanan faaliyetler için idare bütçesinden harcama birimimize tahsis edilmiş kaynakların etkili, ekonomik ve verimli bir şekilde kullanıldığını, görev ve yetki alanım çerçevesinde iç kontrol sisteminin idari ve mali kararlar ile bunlara ilişkin işlemlerin yasallık ve düzenliliği hususunda yeterli güvenceyi sağladığını ve harcama birimimizde süreç kontrolünün etkin olarak uygulandığını bildiririm.

Bu güvence, harcama yetkilisi olarak sahip olduğum bilgi ve değerlendirmeler, iç kontroller, iç denetçi raporları ile Sayıştay raporları gibi bilgim dâhilindeki hususlara dayanmaktadır.

Burada raporlanmayan, idarenin menfaatlerine zarar veren herhangi bir husus hakkında bilgim olmadığını beyan ederim.

KONYA 09.01.2024

  
Prof. Dr. Mehmet Ali HACIGÖKMEN  
Enstitü Müdürü